

確認のワーク ステージ1 8 夢の世界を

教科書の要点 次の各問いに答えよう。

1 基本データ 曲について、表にまとめなさい。

作詞				作曲			
速度記号	♩ = ~	拍子	分の	拍子	調	調	
形式	二部形式		合唱形態	唱	→	声	部合唱

2 歌詞 ( ) にあてはまる歌詞を書きなさい。

一 微笑み交わして 語り合い (①) を踏んで 歩いたね  
 並木の銀杏を (②) に いつかも夕日が 映し出したね  
 ※さあ でかけよう (③) のあふれる 道を駆け抜け  
 さあ (④) 素晴らしいぼくらの 夢の世界を  
 二 小鳥のさえずり 聞きながら (⑤) を 眺めたね  
 (⑥) も すみわり いつかもぼくらを 映し出したね  
 ※くり返し

前半と後半の違いを感じ取って歌おう。

3 楽典 「夢の世界を」で使われている記号について答えなさい。

① 次の記号の読み方と意味を書きなさい。

rit. 読み方 (①) 意味 だんだん (②)

a tempo 読み方 アテンポ 意味 もとの (③) で

♩ (この記号) 読み方 (④) 意味 音の長さをじゅうぶんに保って

一問一答で要点チェック 次の各問いに答えよう。 /4問中

① この曲は何分の何拍子か答えなさい。  ①

② a tempo の読み方と意味を書きなさい。  ② 読み方 意味

③ この曲の調を答えなさい。  ③

music Quiz A ト音記号だよ。ト音の場所を示すのに使うんだ。

定着のワーク ステージ2 8 夢の世界を

1 次の楽譜について、あとの問いに答えなさい。 6点×5 (30点)

(1) 作詞者と作曲者を ( ) から選びなさい。  
 山上路夫 美龍明子 村井邦彦 橋本祥路 作詞者 ( )  
 作曲家 ( )

(2) A にあてはまる1番の冒頭の歌詞を書きなさい。 ( )

(3) 拍子を の形で答えなさい。 ( )

(4) この曲を指揮するときの振り方で、適切なものを選びなさい。 ( )

ア イ ウ

2 次の楽譜について、あとの問いに答えなさい。 7点×6 (42点)

(1) この部分の合唱形態を答えなさい。 ( )

(2) A, B のパートをそれぞれ何と呼ぶか。 A ( ) B ( )

(3) a~c の音符や休符の長さは何拍分にあたるか答えなさい。  
 a ( ) b ( ) c ( )

3 次の楽譜について、あとの問いに答えなさい。 7点×4 (28点)

(1) A, C の記号の読み方を答えなさい。 A ( ) C ( )

(2) B に入る強弱記号を書きなさい。 ( )

(3) A, D の記号によって、2小節目から3小節目の速度はどのように変わるか。  
 ア だんだん遅くなり、a tempo から速くなる。 ( )  
 イ だんだん速くなり、a tempo から遅くなる。 ( )

music Quiz Q ♯の読み方と意味を答えよう。 答えは次のページ

確認のワーク ステージ1 11 夏の思い出

教科書の要点 次の各問いに答えよう。

1 基本データ 曲について、表にまとめなさい。

作詞	代表作「花の街」など	作曲	童謡、歌謡、合唱曲、ピアノ曲など多岐にわたる
速度記号	♩ = ぐらい	拍子	分の 拍子
調	調	形式	部形式

2 歌詞 ( ) にあてはまる歌詞を書きなさい。

一 夏がくれば (①) はらかな尾瀬 遠い空  
 霧のなかに (②) やさしい影 野の小径  
 水芭蕉の花が 咲いている 夢みて (③) 水の辺り  
 石楠花色に (④) はらかな尾瀬 遠い空  
 二 夏がくれば 思い出す はらかな尾瀬 野の旅よ  
 花のなかに そよそよと (⑤) 浮き島よ  
 水芭蕉の花が におっている 夢みて (⑥) 水の辺り  
 まなこつれば (⑦) はらかな尾瀬 遠い空

水芭蕉の花

どんな風景が、浮かんできたかな?

3 楽典 「夏の思い出」で使われている音符や記号について答えなさい。

① 次の音符の名前を書きなさい。

(①) 1を3等分する音符

② 次の記号の読み方と意味を書きなさい。

読み方 (②) 意味 音符(または休符)をほどよくのぼす

読み方 テヌート 意味 音の長さを (③) 保って

dim. 読み方 ティミニエンド 意味 だんだん (④)

pp 読み方 (⑤) 意味 とても弱く

3連符は、この曲に1回出てくるね。

music Quiz A ♯音記号だよ。♯音の場所を示すのに使うんだ。

定着のワーク ステージ2 11 夏の思い出

4 曲の背景 ( ) にあてはまる言葉を選びなさい。

この曲で歌われる「尾瀬」とは、群馬県、(①)、新潟県にまたがる(②)という湿原地帯をさす。作詞者は、そこの一面に咲いていた(③)の花を、懐しく思い出して、この詩を書いた。作曲者はこの曲を、美しい自然に(④)のような気持ちで歌ってほしい、と願っている。

水芭蕉 尾瀬ヶ原 話しかける 福馬県

水芭蕉の咲く尾瀬ヶ原

5 リズムの違い この曲は、1番、2番でリズムが異なる部分があります。これについて、次の問いに答えなさい。

1番 2番

◆ AとBにあてはまるリズムをアとイから選びなさい。 A (①) B (②)

ア イ

◆ イのような音符の名前を答えなさい。 (③)

一問一答で要点チェック 次の各問いに答えよう。 /6問中

① 作詞者と代表作を答えなさい。  ① 作詞者 代表作

② 速さとして適切なものをア〜ウから選びなさい。  
 ア Allegro イ ♩ = 40 ウ ♩ = 63 ぐらい  ②

③ 何分の何拍子か答えなさい。  ③

④ 歌詞の中に出てくる「尾瀬」はどのような場所か。ア〜ウから選びなさい。  ④

⑤ 歌詞の中に出てくる「水芭蕉の花」をア〜ウから選びなさい。  
 ア イ ウ  ⑤

music Quiz Q ♯の読み方と意味を答えよう。 答えは次のページ

夢の世界を

夏の思い出

定着のワーク ステージ2

11 夏の思い出

解答 p.9

100 / 2点×6 (12点)

1 ( )にあてはまる歌詞を書きなさい。

夏がくれば 思い出す はらかな尾瀬 ( A )
霧のなかに うかびくる やさしい( B ) 野の小径
水芭蕉の花が ( C ) 夢みて(C) 水の辺り
石楠花色に たそがれる はらかな尾瀬 遠い空



- A ( )
B ( )
C ( )
D ( )
E ( )
F ( )

夏がくれば 思い出す はらかな尾瀬 ( D )
( E )のなかに そよそよと ゆれゆれる 浮き島よ
水芭蕉の花が ( F ) 夢みて(F) 水の辺り
まなこつぶれば 懐かしい はらかな尾瀬 遠い空

2 ( )にあてはまる言葉を から選びなさい。

4点×3 (12点)

- (1) 「石楠花色」とは、薄い( )色のことです。
(2) 「浮き島」とは、( )や沼に浮いて、( )のように見えるものです。

湿原 紅 島

3 次の問いに答えなさい。

3点×8 (24点)

Musical notation with lyrics: なつがく れば おもいだす はらかなおぜ とおいそら

Musical notation with lyrics: きりのな かに うかびくる やさしいかげ ののこみち

- (1) 次の( )にあてはまる言葉や数字を書きなさい。
(2) Aに入る「少し弱く」という意味の記号と、Cに入る「弱く」という意味の記号を書きなさい。
(3) Bの休符の名前を答えなさい。
(4) この曲は何調か答えなさい。

A ナチュラルといって、もとの高さでという意味だよ。

4 次の問いに答えなさい。

5点×5 (25点)

Musical notation with lyrics: みずばしょう のはながさいている ゆめみてさいている みずのほとり

- (1) Aにあてはまる休符を書きなさい。
(2) Bに入る「とても弱く」という意味の記号を書きなさい。
(3) Cと同じ長さを表す音符をア〜ウから選びなさい。
(4) Dの記号の読み方を答えなさい。
(5) Eに入る「音の長さをじゅうぶん保って」という意味の記号をア〜ウから選びなさい。

Musical notation for questions 1-5.

5 次の問いに答えなさい。

3点×9 (27点)

Musical notation with lyrics: しゃくげいーろに たそがれる はらかなおぜ とおいそら

- (1) 作詞者と作曲者の正しい組み合わせをア〜ウから選びなさい。
(2) 作曲者の代表作をア〜エから選びなさい。
(3) Aに入る、旋律の頂点へ向かって「だんだん強く」歌うという意味の記号を書きなさい。
(4) Bの記号の読み方を答えなさい。
(5) Cに入る「音符(休符)をほどよくのばす」という意味の記号を書きなさい。
(6) この曲は何分の何拍子か。の形で書きなさい。
(7) この曲の歌詞にある2つの花の名前を、出てくる順番に書きなさい。
(8) この曲の歌詞にある「尾瀬」とは、三県にまたがる湿原地帯のことです。群馬県、福島県と何県の境にあるか答えなさい。

4分音符は、8分音符何個分の長さかな?

答えは次のページ

確認のワーク ステージ1

14 サンタ ルチア

解答 p.10

教科書の要点 次の各問いに答えよう。

1 基本データ 曲について、表にまとめなさい。

Table with columns: 原曲, 民謡, 速度, 調, 曲の種類. Includes sub-table for 拍子 (拍子の分, 拍子, 調).

2 歌詞 ( )にあてはまる歌詞を書きなさい。

一 空に白き ( ) 波を吹く そよ風よ
( ) 友よ 行かん サンタルチア サンタルチア
二 ( ) 波にゆられ 舟は軽く 海を行く
かなた島へ ( ) また サンタルチア サンタルチア

3拍子のリズムを感じながら歌おう。



3 楽典 「サンタ ルチア」で使われている記号について答えなさい。

1 次の音符の読み方を書きなさい。

Musical notation for note reading questions.

2 次の記号の読み方と意味を書きなさい。

Musical notation for dynamic and articulation questions.

一問一答で要点チェック 次の各問いに答えよう。

4問中

- 1 この曲はどこの民謡か。
2 この曲の種類を答えなさい。
3 この曲の拍子を答えなさい。
4 この曲の調を答えなさい。

A フラットといって、半音下げるとの意味だよ。

定着のワーク ステージ2

14 サンタ ルチア

解答 p.10

100 / 8点×5 (40点)

1 次の問いに答えなさい。

(1) ( )にあてはまる言葉をア〜ウから選びなさい。
「サンタ ルチア」はイタリア語で「聖ルチア」という意味で、イタリア南部の都市( )の海の守護神のことである。このような曲のことを「( )」と呼ぶが、これはイタリア語で「( )」という意味である。

ア 歌 イ ナポリ ウ カンツォーネ

(2) 歌い出しのイタリア語としてあてはまるものを、ア〜ウから選びなさい。

ア Venite all'agile Barchetta mia!
イ Santa Lucia Santa Lucia
ウ Sul mare luccica L'astro d'argento

(3) 「サンタルチア」の他に、代表的なカンツォーネをア〜ウから選びなさい。

ア オーラリー イ エーデルワイス ウ オソーレミオ

2 次の楽譜について、あとの問いに答えなさい。

6点×10 (60点)

Musical notation for questions 1-5.

(1) この曲に合う速度をア〜ウから選びなさい。

ア ♩=96-104 イ ♩=56-64 ウ ♩=112-120

(2) この曲の拍子を答えなさい。

(3) a, bに入る歌詞を書きなさい。 a ( ) b ( )

(4) Aの記号の読み方を答えなさい。

(5) Bと同じ意味の記号をア〜ウから選びなさい。

ア dim. イ cresc. ウ a tempo

(6) Cの記号の意味にあてはまるものを、ア, イから選びなさい。

ア 高さの違う2つ以上の音符を滑らかに イ 同じ高さの2つの音符をつなげる

(7) Dの記号の読み方と意味を答えなさい。

読み方 ( ) 意味 ( )

(8) Eの音符の名前を答えなさい。

rit.の意味を答えよう。

答えは次のページ

確認 ステージ1 認のワーク

5 フーガト短調

解答 p.23

教科書の要点 次の各問いに答えよう。

1 基本データ 曲について、表にまとめなさい。

作曲	「音楽の父」と呼ばれた	時代	バロック時代 同時代の作曲家はヴィヴァルディとヘンデル
形式		演奏形態	による独奏

2 作曲家について ( )にあてはまる言葉を から選びなさい。

作曲家のJ.S.バッハは1685年( )のアイゼナハに生まれ、音楽家一家の家系で育った。( )のヨハン・クリストフから( )の基礎を学び、その後ドイツ各地の( )や宮廷の演奏家として活躍した。



彼は**バロック時代**の音楽をまとめ上げたばかりでなく、数多くの( )音楽や**管弦楽曲**、器楽曲を作曲し、後世の音楽家に大きな影響を与えたことから、音楽の( )と呼ばれている。作曲家のヘンデルとは同じ年の生まれである。

バッハはオルガン演奏の名手でもあったんだね。

父 宗教 オルガン(鍵盤楽器) ドイツ 教会 兄

3 この曲について ( )にあてはまる言葉を から選びなさい。

この曲の形式を、( )という。この形式はまず始めに( )が示され、これに続く他の声部が調を変えて追いかけるように加わり、( )ながら展開していく。

バッハはパイプオルガンのために数多くのフーガを作曲したが、同じト短調の「幻想曲とフーガ」と区別する意味で、この曲は「( )」と呼ばれている。

パイプオルガンは、大小さまざまな長さのパイプに( )を送り込んで音を出す構造になっていて、パイプの数が5000本以上ある楽器もある。

また、音色を変化させるために使用する( )と呼ばれる装置や、複数の段からなる手鍵盤、足で操作する足鍵盤が備わっている。

ストップ 空気 重なり合い 主題 フーガ 小フーガ



このフーガは4つの声部からなるんだよ。



クイズ A 竜だよ。「竜頭」「竜尾」など、竜のつく名称が多いね。

定 ステージ2 着のワーク

5 フーガト短調

解答 p.23

1 次の文について、正しいものに○、正しくないものに×を書きなさい。

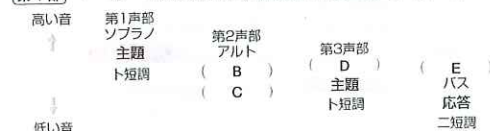
- バッハは兄からヴァイオリンの基礎を学んだ。( )
- バッハは多くの音楽家を出した家系に生まれた。( )
- バッハと同時代の作曲家はヴィヴァルディである。( )
- バッハは教会や宮廷に任じて、そこで演奏するための音楽を数多く作曲した。( )
- パイプオルガンは1つのパイプから多数の音を出せる。( )
- パイプオルガンのストップは、音色の変化のために使う。( )
- パイプオルガンの音を出す構造はピアノと同じである。( )



2 次の図は、この曲の構成を示したものです。( )にあてはまる言葉をア～オから選びなさい。

この曲は第1部から第3部までで構成され、第1部は第1声部から第4声部までの声部からなっている。各声部は、合唱のパートと同じ名前と呼ばれている。

第1部 ( A )が示される。応答が追いかけるように加わる。



だんだん音が低くなっていくね。



第2部 主題がさまざまな調で重なり合いながら展開する。

第3部 主題が再び最初の調で演奏される。

ア 第4声部 イ 二短調 ウ 応答 エ テノール オ 主題

A ( ) B ( ) C ( ) D ( ) E ( )

3 次の問いに答えなさい。

- パイプオルガンの写真をア～ウから選びなさい。( )  
ア イ ウ
- パイプオルガンの鍵盤の種類を2つ答えなさい。( )
- パイプオルガンの音を出す部分の名称を答えなさい。( )

クイズ A ヘンデルだよ。ヴェルディは1世紀くらい後に活躍した作曲家だね。

4 パイプオルガンについて 次の問いに答えなさい。

- この曲を演奏している独奏楽器の名称を書きなさい。( )
- 送り込まれた空気の圧力で、実際に音を出す部分の名称を書きなさい。( )

この楽器の部分について、次の図のA～Cの名称を書きなさい。

これは音色を変える装置だよ。



この楽器が主に設置されている場所をア～エから2つ選びなさい。

ア 競技場 イ 能楽堂 ウ 教会 エ コンサートホール ( )

5 主題と応答について 次の楽譜1,2を見て、あとの問いに答えなさい。

楽譜1

楽譜2

- この曲で楽譜1は何と呼ばれているか、漢字2字で答えなさい。( )
- 楽譜1, 2はそれぞれ何短調か答えなさい。  
楽譜1 ( ) 短調 楽譜2 ( ) 短調

一問一答で要点チェック 次の各問いに答えよう。

- バッハが生まれた国を答えなさい。 ( )
- この曲の作曲家をア～エから選びなさい。  
ア イ ウ エ ( )
- 作曲家の活躍した時代を答えなさい。( )
- この曲の形式を答えなさい。( )
- この曲の演奏形態を答えなさい。( )
- この曲はいくつの声部からなっているか、答えなさい。( )
- パイプオルガンの音が出る部分の名称を答えなさい。( )

クイズ J.S.バッハと同時期に活躍したのはヘンデル?ヴェルディ? 答えは次のページ

4 次の楽譜について、あとの問いに答えなさい。

2点×14 (28点)

楽譜1

楽譜2

楽譜3

楽譜4

- 楽譜1～4について、第1声部から第4声部のどれにあてはまるか、数字で答えなさい。  
楽譜1: 第( )声部 楽譜2: 第( )声部  
楽譜3: 第( )声部 楽譜4: 第( )声部
- 楽譜1～4について、主題と応答に分類するとどうなりますか。数字で答えなさい。  
主題: 楽譜( )と楽譜( ) 応答: 楽譜( )と楽譜( )
- 楽譜1～4のうち、ト短調のものを2つ数字で答えなさい。  
楽譜( ) 楽譜( )
- この曲について、次の文の( )にあてはまる言葉をア～エから選びなさい。  
この曲の形式を( A )という。この形式はまず始めに( B )が示され、これに続く他の声部が( C )を変えて追いかけるように加わり、重なり合いながら( D )していく。

ア 主題 イ フーガ ウ 展開 エ 調 A ( ) B ( )  
C ( ) D ( )

5 次の問いに答えなさい。

4点×5 (20点)

- バッハが生まれたドイツの都市を答えなさい。( )
- バッハと同じ年に生まれた作曲家を、ア～エから選びなさい。( )  
ア ベートーヴェン イ ヴィヴァルディ ウ シューベルト エ ヘンデル
- バッハは下のア～エのどの区分にあてはまるか選びなさい。( )  
ア 古典派 イ ルネサンス時代 ウ ロマン派 エ バロック時代
- バッハの他のパイプオルガン独奏曲を、ア～エから2曲選びなさい。( )  
ア ブランデンブルク協奏曲 イ 幻想曲とフーガト短調  
ウ トッカータとフーガト二短調 エ イタリア協奏曲

クイズ 長調と短調、明るい曲調になるのはどっち? 答えは次のページ

フーガト短調

フーガト短調

確認のマーク

6 交響曲第5番 八短調

教科書の要点 次の各問いに答えよう。

1 基本データ 曲について、表にまとめなさい。

Table with columns: 作曲, 曲の種類, 楽章, 全楽章, 演奏形態. Content includes: トイフに生まれ、「楽聖」と呼ばれた, 派〜ロマン派, 演奏形態

2 作曲者について ( )にあてはまる言葉を から選びなさい。

作曲者のルートヴィヒ・ヴァン・ベートーヴェンは、( )のボンに生まれた。子供の頃から音楽家の( )にピアノを学び21歳のときにオーストリアの( )へと移り住んだ。ピアノ奏者として活躍しながら作曲を学んだが、20代後半から( )に異常が起り始め、ついには聴力をほとんど失った。その悲しみのため( )を書くものの、( )歳で亡くなるまでに9曲の交響曲、32曲のピアノソナタなどの名作を残した。



タタタターンというリズムは、曲のいろいろな場所に、何度も出てくるよ。

遺書 耳 ドイツ 56 ウィーン 父

3 この曲について ( )にあてはまる言葉を から選びなさい。

1 交響曲(シンフォニー)とは? ( )の( )のための大規模な楽曲 ( )の( )からなるものが多い ( )形式がよく用いられる

※「交響曲第5番 八短調」では、全4楽章中( )と第4楽章がソナタ形式になっている。

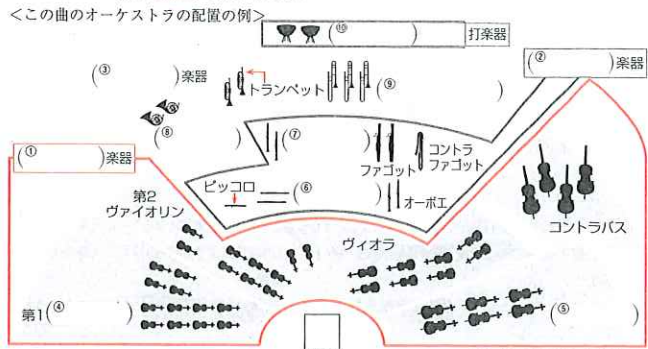
2 ソナタ形式…下のようなA〜Dの4つのまとまりを持つ形式 A( )部…主題を示す B( )部…主題を展開する C( )部…主題が再び現れる Dコーダ(終結部)…最後を締めくくる

3 この曲の動機と「交響曲第5番 八短調」 ( )とは、音楽を構成する単位として、最も小さなまとまり。 この曲の動機は第1楽章の冒頭にあり、ベートーヴェン自身が、「このように運命は扉をたく」と語ったといわれている。このことから日本では「( )」の名で親しまれている。

運命 楽章 展開 再現 動機 提示 第1楽章 ソナタ オーケストラ(管弦楽)

A 長調だよ。短調は、暗い曲調になるね。

4 オーケストラについて オーケストラの主な楽器やその種類について、図を見て( )にあてはまる言葉を から選びなさい。



フルート 金管 ヴァイオリン ホルン トロンボーン チェロ 木管 弦 ティンパニ クラリネット

ピッコロ、コントラファゴット、トロンボーンは、この交響曲で初めて使われたよ。

一問一答で要点チェック 次の各問いに答えよう。

- 1 この曲の作曲者をア〜エから選びなさい。 ア イ ウ エ 2 ベートーヴェンが生まれた国を答えなさい。 3 ベートーヴェンが活躍した音楽史での時代を答えなさい。 4 ベートーヴェンと同じ時代に、ウィーンで活躍した作曲家をハイドンの他にもう1人答えなさい。 5 この曲のような演奏形態を何というか答えなさい。 6 この曲は全部でいくつの楽章からできていますか。 7 この曲の種類をア〜ウから選びなさい。 ア ピアノソナタ イ 協奏曲 ウ 交響曲

8 ベートーヴェンの交響曲で、「合唱付き」と呼ばれるのは第何番? 答えは次のページ

定着のマーク

6 交響曲第5番 八短調

1 ベートーヴェンと「交響曲第5番 八短調」について、正しいものに○、正しくないものに×を書きなさい。

- (1) ベートーヴェンが生まれた国はイタリアである。 ( ) (2) この曲の第1楽章は、ソナタ形式で書かれている。 ( ) (3) ベートーヴェンは20代後半から、視覚に障害が起きて苦しんだ。 ( ) (4) ベートーヴェンは交響曲を9曲作曲した。 ( ) (5) ベートーヴェンが亡くなったのは56歳だった。 ( ) (6) この曲は日本では「合唱付き」と呼ばれ、広く親しまれている。 ( )

2 次の第1楽章の楽譜1と楽譜2を見て、あとの問いに答えなさい。

楽譜1 Allegro con brio - A, 楽譜2 B. Musical notation for the first movement.

- (1) Aの速度記号の意味として正しいものを、ア〜ウから選びなさい。 ア 歩く速さで イ ゆったりと ウ 速く、いきいきと (2) Bの2小節はあるまとまりを意味しています。このまとまりを表す用語を漢字2字で答えなさい。 (3) 楽譜1と2の説明として正しいものを、ア〜ウから選びなさい。

ア 楽譜1はやわらかく、なめらかな感じを表している。 イ 楽譜2はやわらかく、なめらかな感じを表している。 ウ 楽譜1、2ともに激しい感じを表している。

- (4) 第2主題は楽譜1と楽譜2のどちらですか。数字で答えなさい。 (5) 楽譜1を演奏している楽器を、ア〜エから2つ選びなさい。 ( ) ( )

ア トロンボーン イ 打楽器 ウ 弦楽器 エ クラリネット

3 オーケストラの楽器について、説明と合うものをア〜オから選びなさい。

- (1) 弦楽器の中でコントラバスとともに低音を受け持ち、いすに座って弾く。 ( ) (2) 円形に巻かれた細長い管と大きなベルが特徴。音域が広い。 ( ) (3) 大きな半球型の胴体に脚がついた太鼓。現代の楽器はベダルがつく。 ( ) (4) 弦楽器の中で最小の大きさ。オーケストラの中では第1と第2のパートに分かれていることが多い。 ( ) (5) 2枚リードの木管楽器。オーケストラの音合わせにも使われる。 ( )

ア ホルン イ チェロ ウ ティンパニ エ オーボエ オ ヴァイオリン

A 第9番だよ。ベートーヴェンが完成させた最後の交響曲なんだ。

4 次の文を読んで、あとの問いに答えなさい。

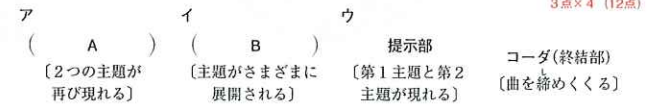
5点×5 (25点)

この曲は( A )が作曲した5番目のa交響曲で、第1楽章と第4楽章はソナタ形式をとっている。全部でb4つの楽章からできているが、第2楽章は変奏曲である。作曲者のベートーヴェンは、音楽の時代区分では( B )〜ロマン派に属し、ハイドンやモーツァルトの音楽を手本にしている。第1楽章の動機について、彼は「( C )はこのように扉をたく」と語ったといわれていて、この動機が全曲を通じて現れる。

- (1) A〜Cにあてはまる言葉を答えなさい。 A( ) B( ) C( ) (2) 下線部aの交響曲が成立する条件として3つの項目があります。「ソナタ形式の楽章をふくむ」「複数の楽章で構成されている」、もう1つは何ですか。 ( ) (3) 下線部bの4つの楽章で切れ目なく演奏される楽章はどれですか。数字で答えなさい。 ( ) (楽章と ) (楽章)

5 次の図は、ある形式の構成を、順不同に表したものです。あとの問いに答えなさい。

3点×4 (12点)



- (1) A, Bにあてはまる言葉を答えなさい。 A( ) B( ) (2) 上のような形で構成される音楽の形式を何といいますか。 ( ) (3) 図のA〜ウを正しい順番に並べなさい。 ( ) → ( ) → ( ) → コーダ

6 次のア〜エについて、楽器名と分類を下の表にまとめなさい。

3点×4 (12点)

Table with columns: 楽器名, 分類. Rows: ア (Image of double bass), イ (Image of timpani), ウ (Image of trumpet), エ (Image of woodwind). Classification: 弦楽器, 打楽器, 木管楽器.

8 「神の楽器」とも言われた、管をスライドさせて音を出す金管楽器は? 答えは次のページ

交響曲第5番 八短調

交響曲第5番 八短調

確認のワーク

8 歌舞伎「勸進帳」

教科書の要点 次の各問に答えよう。

1 基本データ 曲について、表にまとめなさい。

Table with columns: 作曲, 時代, 時代, 用いられる音楽

2 歌舞伎と長唄について ( ) にあてはまる言葉を から選びなさい。

歌舞伎は音楽、( )、演技からなる総合芸術で、1603年に( )が興行した「かぶき」が起源といわれている。

「勸進帳」で演奏される音楽である( )は、唄を担当する( )、三味線を担当する三味線方、鳴物を担当する( )によって演奏される。「勸進帳」で使われる楽器は、小鼓・大鼓・笛である。唄方・三味線方・囃子方は総勢20~30名になることもあるが指揮者は存在せず、縁壇上段中央に降り合って座る唄方と三味線方の2人が、呼吸を合わせながら全体を統率する。



武蔵坊弁慶：松本白鶴

- 舞踊 唄方 長唄 囃子方 出雲のお国

3 「勸進帳」について ( ) にあてはまる言葉を から選びなさい。

源義経は、不仲である兄の( )から逃れるために、( )と四天王とともに京(現在の京都)から奥州平泉(現在の岩手県)の藤原秀衡のもとへ向かう。義経一行は東大寺の大仏再建のために勸進を行う( )に衣装をするが、加賀国(現在の石川県)の( )で、関所の富樫左衛門が山伏を義経一行ではないかと疑う。弁慶は疑いを晴らすために、にせの勸進帳( )を読み上げ、富樫からの難問にも答える。富樫は、弁慶の義経を思う気持ちに心を打たれ、関所の通行を許可する。

関所を通過した義経一行のもとに( )が訪れ、酒をふるまう。弁慶はそのお礼に( )を披露し、義経一行に先に発つよう促す。その後弁慶は義経一行を追いかける。[この演出のことを( )という]

- ※1 勸進を行う……寄付を募ること。
※2 山伏……山の中で寝起きをし、修行をする僧のこと。
※3 勸進帳……寄付金を集めるときに必要な巻物。

- 飛び六方(法) 武蔵坊弁慶 安宅の関所 富樫 頼朝 延年の舞



A ビゼーだよ。「アルルの女」なども作曲しているね。

定着のワーク

8 歌舞伎「勸進帳」

1 次の問に答えなさい。

(1) 歌舞伎が誕生した時代を、ア~エから選びなさい。 ( )

- ア 室町時代 イ 江戸時代 ウ 奈良時代 エ 平安時代

(2) 歌舞伎の起源となった、出雲のお国が興行した踊の名前を答えなさい。 ( )

(3) 歌舞伎は、音楽と舞踊と、あと1つどのようなものが一体となった総合芸術ですか。 ( )

(4) 歌舞伎の演技で、感情が頂点に達したときに、役者が一瞬静止し、力をこめ、両目をぐっとよせて睨んで見せるものを何といいますか。 ( )

(5) 「むきみ履」、「筋履」のような、正義や悪などの役柄を強調するために行う、歌舞伎における特殊化粧法のことを何といいますか。 ( )

2 「勸進帳」のストーリーについて、次の問に答えなさい。 5点×3 (15点)

- (1) 源義経や四天王とともに平泉へ向かったのは誰ですか。漢字5文字で答えなさい。 ( )
(2) 源義経の兄の名前を答えなさい。 ( )
(3) 富樫が義経一行を待っていた、関所の名前を答えなさい。 ( )

「誰が「どこで」「何をしたか」をお答えよう。」



3 次の写真は、長唄の演奏風景です。あとの問に答えなさい。 5点×3 (15点)



富樫左衛門：松本幸四郎

(1) 唄を担当しているのはA~Cのどれですか。 ( )

(2) Bの演奏している楽器の名前を、ア~エから選びなさい。 ( )

- ア 小鼓 イ 大鼓 ウ 三味線 エ 笛

(3) Cの演奏者を何といいますか。ア~ウから選びなさい。 ( )

- ア 囃子方 イ 唄方 ウ 三味線方



A 花道だよ。「引退の花道を飾る」のように使われることもあるね。

4 歌舞伎の演技 次の図と写真について、( ) にあてはまる言葉を から選びなさい。



武蔵坊弁慶：松本白鶴

◆図1のように、役者が動きを止めて、目を寄せて睨んで見せる演技を何と呼ぶか。 ( )

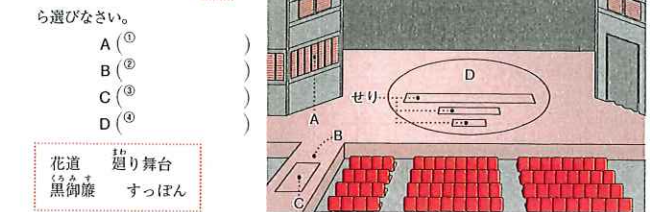
◆図2のような歌舞伎の化粧法を何と呼ぶか。 ( )

◆図3のように、歌舞伎「勸進帳」で、最後の場面に弁慶が見せる飛ぶような歩き方を何と呼ぶか。 ( )

- 腰取 見傳 飛び六方(法)

5 歌舞伎の舞台 次の問に答えなさい。

◆右の図のA~Dの名称を から選びなさい。



◆次の説明にあてはまるのは、A~Dのどれですか。

- ・花道に切り穴が設けられていて、その下から役者が登場する。 ( )
・人物の心情や舞台の情景を表す唄や音楽を演奏する。 ( )
・建物などのセットを載せたまま回転し、場面転換などを行う。 ( )
・舞台から客席を貫く通路で、役者はここで演技や踊りを見せることがある。 ( )

一問一答で要点チェック 次の各問に答えよう。 /5問中

- ①歌舞伎が誕生したのは何時代ですか。 ( )
②「勸進帳」で用いられる音楽を何といいますか。 ( )
③武蔵坊弁慶や四天王と平泉へ向かったのは誰ですか。 ( )
④弁慶が富樫へのお礼に披露した舞の名前は何か。 ( )
⑤役者が両目を寄せて睨んで見せることを何といいますか。 ( )

Q 相撲と歌舞伎の両方にある、力士や俳優が出入りする場所は？ 答えは次のページ



4 次の説明にあてはまる、歌舞伎の舞台上の場所を答えなさい。 4点×3 (12点)

- (1) 唄や効果音を演奏するための舞台下の部屋。 ( )
(2) 建物などのセットを載せたまま回転する舞台。 ( )
(3) 観客席を貫いて延びている通路。 ( )

5 「勸進帳」で、次の(1)、(2)が表す演技や舞の名称を答えなさい。 5点×2 (10点)



武蔵坊弁慶：松本白鶴

6 次の問に答えなさい。 4点×3 (12点)

(1) 「勸進帳」のあらすじの順に、ア~オを並べなさい。

- 義経は兄から逃れるために、京から平泉に向けて出発した。
ア 弁慶は富樫からの質問に答え、にせの勸進帳を読み上げる。
イ 弁慶は富樫へのお礼に 舞を披露する。
ウ 安宅の関所で、富樫は山伏を義経一行ではないかと疑い、質問をする。
エ 富樫は義経一行に関所の通行を許可する。
オ 義経一行のもとに富樫が訪れ、酒をふるまう。
弁慶は、先に発つた 義経一行を追いかける。

(2) 下線部aの舞の名前を答えなさい。 ( )

(3) 下線部bの演出の名前を答えなさい。 ( )

7 次の文章で、正しいものに○、正しくないものに×を書きなさい。 2点×8 (16点)

- (1) 長唄は歌舞伎とともに発展した音楽である。 ( )
(2) 長唄では、客席の最後部に指揮者がいて、全体を統率する。 ( )
(3) 「勸進帳」の音楽では、三味線・小鼓・尺八が用いられる。 ( )
(4) 山伏とは、山の中で寝起きをし、修行をする僧のことである。 ( )
(5) 勸進とは、寺を建てるという意味である。 ( )
(6) 源頼朝と源義経の関係は、親子である。 ( )
(7) 富樫は、弁慶の義経を思うひたむきさに心を打たれ、関所の通行を許可した。 ( )
(8) 花道は役者の入退場に使われることが多い。 ( )

Q 「勸進帳」で、義経一行は何という寺の勸進を行うふりをした？ 答えは次のページ



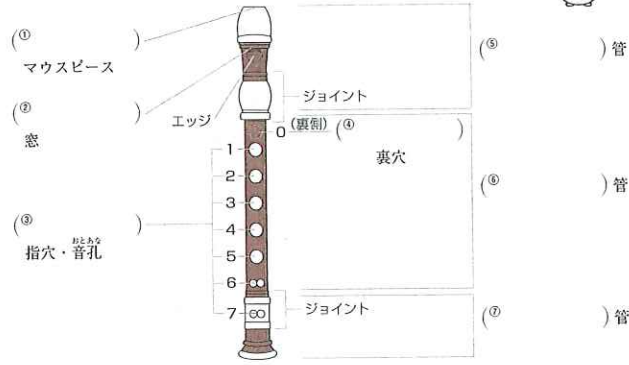
歌舞伎「勸進帳」

歌舞伎「勸進帳」

### クイズワーク リコーダー(1)

#### 1 アルトリコーダーの構造 次の問いに答えなさい。

(1) アルトリコーダーの各部の名称を答えなさい。



(2) 右手で押さえる指孔と、左手で押さえる指孔はそれぞれどこですか。(1)の図に書かれている数字で答えなさい。

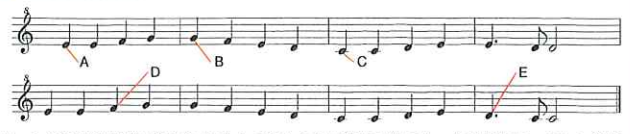
右手 ( )  
左手 ( )

#### 2 音合わせ 次の問いに答えなさい。

- 楽器の音の高さ(ピッチ)を合わせることを、何といいますか。 ( )
- アルトリコーダーが音合わせをしてピッチをかえるとき、どの部分を調節しますか。  
①の図から適切な部分の名称を選びなさい。 ( )
- (2)の部分を抜くと、ピッチは高くなりますか、低くなりますか。 ( )
- リコーダーのピッチは、楽器が温まると高くなりますか、低くなりますか。 ( )
- (4)のように、楽器が温まってピッチが途中で変わるのを防ぐために、演奏を始める前に楽器を手や息で温めておく必要があります。リコーダーのどの部分を手で包み温めますか。頭部管・中部管・足部管から選んで答えなさい。 ( )

クイズ A ベートーヴェンだよ。「交響曲 第5番」などを作曲しているね。

#### 3 左手での演奏① 次の楽譜について、あとの問いに答えなさい。

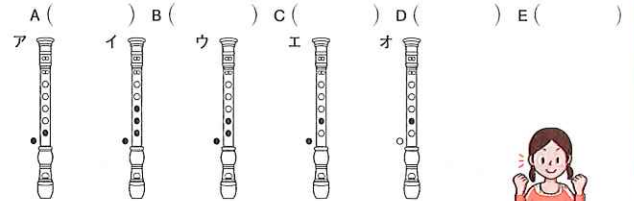


(1) この曲は「交響曲 第9番」のなかで歌われる「喜びの歌」です。作曲家をア～エから選びなさい。 ( )

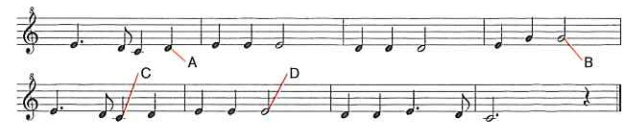


(2) 何分の何拍子ですか。 ( )

(3) アルトリコーダーについて、A～Eの音符の選指をア～オから選びなさい。



#### 4 左手での演奏② 次の楽譜について、あとの問いに答えなさい。



(1) この曲の名前をア～ウから選びなさい。 ( )

ア かっこう イ メリーさんの羊 ウ アンニー ローリー

(2) 何分の何拍子ですか。 ( )

(3) アルトリコーダーについて、A～Dの音符の選指をE(3)のA～オから選びなさい。

A ( ) B ( ) C ( ) D ( )

クイズ 中学生の平均身長よりも長いリコーダーがあるって本当？ 答えは次のページ

### クイズワーク リコーダー(2)

#### 1 姿勢と構え方 アルトリコーダーを演奏するときの姿勢と構え方について、( )にあてはまるものをア、イから選んで○で囲みなさい。



#### 2 タンギング 次の問いに答えなさい。

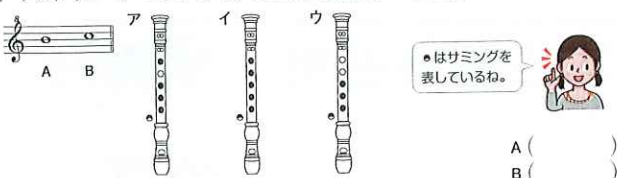
- タンギングとは、体のどの部分を使って音を出したり止めたりすることですか。 ( )
- リコーダーのタンギングの発音として、適切でないものは次のどちらですか。ア、イから選びなさい。 ( )

ア tu イ da



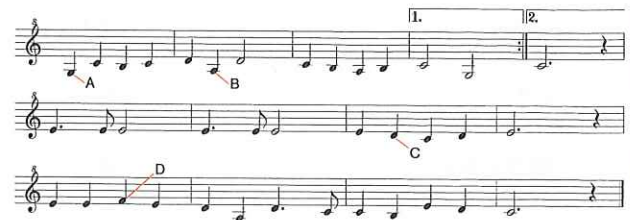
#### 3 高音の演奏 次の問いに答えなさい。

- 親指で裏穴(サムホール)に隙間をつくって演奏することを、何といいますか。 ( )
- アルトリコーダーについて、A、Bの音符の選指をア～ウから選びなさい。



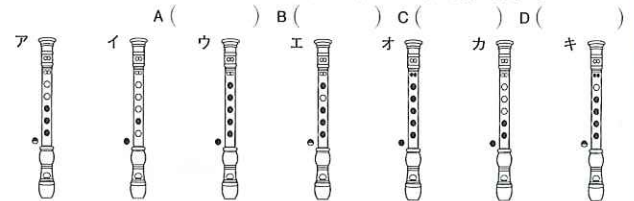
クイズ A 本当だよ。2mくらいある、コントラバスリコーダーというものがあるんだ。

#### 4 両手での演奏 次の楽譜について、あとの問いに答えなさい。

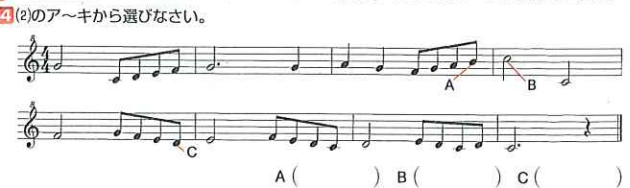


(1) 何分の何拍子ですか。 ( )

(2) アルトリコーダーについて、A～Dの音符の選指をア～キから選びなさい。



#### 5 サミング 次の楽譜をアルトリコーダーで演奏するときのA～Cの音符の選指を、4(2)のア～キから選びなさい。



#### 6 bをふくむ曲の演奏 次の楽譜をアルトリコーダーで演奏するときのA～Cの音符の選指を、4(2)のア～キから選びなさい。



クイズはここで終わり。どのくらい正解できたかな？

クイズ

6 赤とんぼ

p.24

ステージ1

教科書の要点

1 下の表

Table with columns: 作詞, 作曲, 速度記号, 拍子, 調, 形式

- 2 ①赤とんぼ ②いつの日 ③葉の寒...

1問一答で要点チェック

1 速度記号: 1分間に4分音符を58~63打つ速さ...

p.25

ステージ2

- 1 (1)作詞者 三木露風 作曲者 山田耕筰...

1 成田為三は「浜辺の歌」の作曲者...

- 2 (1)「負われて」を「追われて」=「追いかかれて」...

この曲のポイント

- 歌詞の意味をおさえる。「負われて」は、歌詞を漢字で理解しておく...

7 Edelweiss

p.26

ステージ1

教科書の要点

1 下の表

Table with columns: 作詞, 作曲, 速度記号, 拍子, 調, 形式

- 2 ① morning ② happy ③ snow ④ homeland...

1問一答で要点チェック

1 拍子: 4分音符を1拍として1小節に3拍ある拍子。

p.27

ステージ2

- 1 (1)作詞者 O.ハマースタイン2世 作曲者 R.ロジャース...

1 付点2分音符は2分音符に付点の付いた音符...

- 2 (2)付点2分音符は2分音符に付点の付いた音符...

この曲のポイント

- 曲の背景を理解。ミュージカルの題名や、エーデルワイスとはどんな花なのかを確認しよう。

8 夢の世界を

p.28

ステージ1

教科書の要点

1 下の表

Table with columns: 作詞, 作曲, 速度記号, 拍子, 調, 形式

- 2 ①落ち葉 ②あざやか ③思い出 ④語り合おう...

1問一答で要点チェック

1 拍子: 8分音符を1拍として、1小節に6拍ある拍子。

p.29

ステージ2

- 1 (1)作詞者 美龍明子 作曲者 橋本祥路...

1 混声三部合唱は、ト音譜表が女声パートのソプラノとアルト...

- 2 (1)混声三部合唱は、ト音譜表が女声パートのソプラノとアルト...

この曲のポイント

- 混声三部合唱のパートを理解。ソプラノ、アルト、男声の3つのパートからなる。

9 生命が羽ばたくとき

p.30

ステージ1

教科書の要点

1 下の表

Table with columns: 作詞, 作曲, 速度記号, 拍子, 調, 形式

- 2 ①生ける力 ②翼をひろげ ③夜をこえて ④夢見るために...

1問一答で要点チェック

1 調: 変ロ長調はロ音とホ音に調号のトが付くことに注意。

p.31

ステージ2

- 1 (1)ウ (2)少し弱く (3)タイ (4)フ...

1 8分音符は8分音符1拍分を休む。

- 2 (1)とcresc. は同じ意味。 (2)D.S.は「返す」...

この曲のポイント

- 基本的な強弱記号などを確認。タイや休符の意味などもおさえておこう。

10 翼をください

p.32

ステージ1

教科書の要点

1 下の表

Table with columns: 作詞, 作曲, 速度記号, 拍子, 調, 形式

- 2 ①高いこと ②翼 ③鳥 ④大空 ⑤飛んで...

1問一答で要点チェック

1 山上路夫 ②A3連符 B4 C3

p.33

ステージ2

- 1 Aかなうならば Bこの背中に C翼を広げ...

1 (7)3連符全体の長さを確認。

(8)同じ高さの音符をつないでいるので、スラーではなくタイ。

3連符やタイの読み方、意味を覚えよう。

この曲のポイント

- 混声三部合唱の各パートの役割を確認。主旋律をどのパートが歌うかおさえよう。

基本的な音符や記号を理解する。3連符やタイの読み方、意味を覚えよう。

11 夏の思い出

p.34・35

ステージ1

教科書の要点

1 下の表

Table with columns: 作詞, 作曲, 速度記号, 拍子, 調, 形式

- 2 ①思い出す ②うかぶくる ③映っている ④たそがれる...

1問一答で要点チェック

1 作詞者 江間章子 代表作 匝花の街

1 作曲家「早春賦」の作曲者である中田章の息子。

- 2 (1)フ (2)pp (3)ウ (4)デニスエンド (5)イ...

1 作詞者 江間章子 代表作 匝花の街

1 作曲家「早春賦」の作曲者である中田章の息子。

- 2 (1)フ (2)pp (3)ウ (4)デニスエンド (5)イ...

この曲のポイント

- 曲の背景を理解。尾瀬ヶ原がどのような所か、水芭蕉、石楠花がどのような花か知っておこう。

13 荒城の月

p.40

ステーション 1

教科書の要点

1 下の表

Table with columns: 作詞, 作曲, 速度記号, 拍子, 調, 曲の形式

- 1 影 2 光 3 霜 4 今 5 荒城
6 松 7 世 8 夜半
9 アンダンテ 10 強く 11 強く
12 一問一答で要点チェック

1 花見の宴 2 古い松の枝 3 七五調

1 作曲家:「鳩はっほ」お正月などの童謡や、「箱根八里」花」なども作曲した。

p.41

ステーション 2

- 1 (1)春の高いやぐらでは花見の宴が行われている (2)手から手へと渡る盃に月の光が差している (3)月の光が古い松の枝をかきわけるように差し込んで (4)その栄光は今どこへ行ってしまったのか
2 Aオ Bカ Cイ Dエ Eウ Fア
3 (1)調 口短調 拍子 4分の4拍子 (2)アンダンテ (3)読み方 メゾ フォルテ 意味 少し強く (4)読み方 デクレシエンド 意味 だんだん弱く (5)イ (6)楽譜 1 1(拍) 楽譜 2 3(拍)

1 (3)山田耕柊は「からたちの花」や「この道」なども作曲した。 (5)楽譜 1のDは臨時記号なので、#はこの小節の範囲内で有効。

この曲のポイント

- 歌詞の言葉の意味をおさえる。 1番~4番までの情景を思い浮かべながら、歌詞の意味を理解しよう。
2 作詞者、作曲者について理解。 人物や代表的な作品についてまとめよう。編曲をした山田耕柊についても調べよう。

14 サンタルチア

p.42

ステーション 1

教科書の要点

1 下の表

Table with columns: 原曲, 速度, 拍子, 調, 曲の形式

- 1 月の光 2 かなた島へ 3 しろがねの 4 今宵
5 16 付点B 6 メゾ ピアノ 7 アクセント 8 滑らかに 9 のぼす
10 一問一答で要点チェック

1 ナポリ 2 カンツォーネ 3 8分の3拍子 4 変口長調

1 拍子: 8分音符を1拍として、1小節に3拍ある拍子。

曲の種類: カンツォーネはイタリア語で「歌」のことだが、日本ではナポリの歌を指すことが多い。 (2) 付点8分音符は8分音符に付点の付いた音符。8分音符と16分音符を合わせた長さである。

p.43

ステーション 2

- 1 (1)イ (2)ウ (3)ア (2)ウ (3)ウ
2 (1)ア (2)8分の3拍子 (3)aともよゆかん b サンタルチア (4)アクセント (5)ア (6)ア (7)読み方 フェルマータ 意味 その音符をほどよくのぼす (8)付点8分音符

1 (3)「オ ソーレ ミオ」は「私の太陽」の意味。 (5) dim. (diminuendo), decresc. (decrescendo)と同じ意味。 (6)Cはスラー。イはタイの意味。同じ高さの音に付くか、違う高さの音に付くかがポイント。

この曲のポイント

- カンツォーネについておさえる。 ナポリの歌曲を指すことをおさえる。
2 強調記号など、基本的な記号を理解。 タイヤスラー、アクセントなどについてまとめよう。

15 花

p.44・45

ステーション 1

教科書の要点

1 下の表

Table with columns: 作詞, 作曲, 速度記号, 拍子, 調, 曲の形式

- 1 隅田川 2 ながめ 3 露浴びて 4 タくれ 5 たうらべき
6 32 付点16 7 スラー 8 クレシエンド 9 のぼす 10 遅く 11 テンポ 12 速さ

1 四季 2 春 3 桜 4 隅田川 5 16分音符 6 16分休符 一問一答で要点チェック

1 滝 藤太郎 2 隅田川 3 ウ 4 A歌詞 権

意味 水をかいて船を進める道具 B歌詞 たうらべき 意味 たとえたらよいのだろうか

1 作詞者: 詩人、国文学者。「美しき天然」の作詞も行った。 速度記号: ♩ = 60~66 と Allegro Moderato は同じぐらいの速さ。 拍子: ♩ を1拍として、1小節に2拍ある拍子。 調: ト長調はへ音に調号の#が付く。 全体の構成: 組歌「四季」は、第1曲「花」、第2曲「納涼」、第3曲「月」、第4曲「雪」の4曲からなる。 (3) 32分音符は、16分音符の半分の長さ。 (4) 付点16分音符は、16分音符に付点の付いた音符。16分音符と32分音符(16分音符の半分)を合わせた長さである。 (5) タイは隣り合う同じ高さの音に、スラーは高さの違う音に用いられることを区別して覚えよう。 (6) rit. は ritardando の略。 (7) a tempo は rit. のあとに付くことが多い。 (8) (2)(4)歌詞「春のうららの隅田川」よりわかる。 (9) 歌詞「われにも言う桜本を」よりわかる。

1 元の旋律 (続く感じ) 2 似た旋律 (終わる感じ) 3 異なる旋律 (続く感じ) 4 似た旋律 (終わる感じ)

(2)(3)「かひのしずくも〜」はこの曲の山場。山場の歌詞と旋律、強調記号をしっかりと覚えよう。

(3) Adagio は「緩やかに」、E Presto は「急速に」。曲の感じに合う速さを考えよう。 (5) a tempo は rit. や accel. と組で使われることが多いので、一緒に覚えておくとよい。

この曲のポイント

- 曲の背景をおさえる。 歌われている季節や場所、花の種類をおさえよう。
2 歌詞の言葉を理解。 情景を心に浮かべ、歌詞の意味を理解しよう。
3 作詞者と作曲者について確認。 どのような人物か、代表作はそれぞれ何かをまとめよう。

4 箏曲「六段の調」

p.90・91

ステーション 1

教科書の要点

1 下の表

Table with columns: 使われている楽器, 曲, 作曲(伝), 八橋校枝

- 1 13本 2 奈良 3 江戸 4 八橋校枝 5 段物 6 序破急 7 柱 8 電尾 9 生田(流) 10 丸(爪) 11 中指 12 選い 13 為 14 柱 15 平調子

1 イ 2 ウ 3 エ 4 オ 5 ア 6 ア 7 江戸時代 8 校枝 9 ウ 10 段物 一問一答で要点チェック

1 箏 2 弦楽器 3 奈良時代 4 13本 5 平調子 6 八橋校枝 7 唐(中国)

1 作曲家として伝えられている八橋校枝は、江戸時代に現在の福島県いわき市に生まれたとされる。現在の箏曲の基礎を築き、さらに改革を加えた音楽家として有名。

2 2 箏は奈良時代に雅楽の合奏の楽器として唐から日本に伝わり、現在でも雅楽の合奏で用いられる。雅楽では「楽箏」と呼ばれることもある。 段物の「段」とは短い部分という意味。

3 箏の各部の名称が生田流、山田流の名称の違ひなどはよく確認しておこう。箏全体を竜の姿にたとえているので、各部の名称には「竜」のつくものが多い。

4 3 糸の名前は10本めまでは数字、11本めを斗、12本めを為、13本めを巾と呼ぶ。 江戸時代に平調子の調弦を確立したとされるのは、八橋校枝である。

5 6 箏の奏法は多種多様であり、音高や余韻を変化させて曲に彩りを添える。代表的な奏法と、それによってどのような変化が出るのかを確認しておこう。

7 3 序破急の音楽的特徴をおさえておこう。 (5) 序破急 箏が日本に伝来したのは奈良時代。江戸時代と間違えないようにしよう。

1 箏の糸(弦)の数は一般的な楽器で13本だが、17本、25本、30本の糸をもつ箏もある。

この曲のポイント

- 箏の各部の名称や奏法をおさえる。 箏の奏法の各部の名称を覚え、さまざまな奏法についてもしっかりと覚えよう。
2 箏の歴史や八橋校枝の功績などを確認。 箏が唐(現在の中国)から伝来したことや、八橋校枝が確立したとされる調弦法なども確認しよう。「序破急」のことも覚えておこう。

p.92・93

ステーション 2

- 1 (1)× (2)× (3)○ (4)○ (5)○ (6)×
2 (1)イ ア ②イ ③ア ④イ ⑤イ ⑥ア (2)Aウ Bエ
3 (1)ア (2)イ
4 (1)ろくだんのしらべ (2)やつはしげんぎょう
5 (1)A江戸(時代) B山田流 C段物 (2)かんぎょう (3)ウ (4)巾
6 (1)イ (2)イ (3)イ (4)ア (5)奈良時代 (6)中国

1 (1)箏の奏法で左手を使うものに、「引き色」後押し「押し手」などがある。 (6)箏の胴体は杉ではなく、通常、桐の木でできている。

2 (1)流派による形の形、弾くときの姿勢と構え方の違いは、写真などを見て確認しよう。 (2)この曲がどのような速度の変化をしていくかを覚えておこう。「序破急」という日本の伝統音楽に用いられる言葉も覚えておこう。

3 「引き色」後押しなどの奏法や、それによってどのような変化を出すことができるのかを確認しておこう。

4 (1)段物は「調べ物」ともいう。 (3)八橋校枝の「校枝」とは、目の不自由な音楽家たからが所属していた組織での最高位の職のこと。 (6) (1) 丸は右手の親指、人さし指、中指の3本にはめて演奏する。 (2)生田流では角爪を使い、山田流では丸爪を使う。また、生田流は箏に対して膝を斜め左に向けて座り、山田流は箏に対して膝を正面に向けて座るなどの違いがある。 (6)奈良時代に唐から伝来した。

この曲のポイント

- 箏の各部の名称や奏法をおさえる。 箏の奏法の各部の名称を覚え、さまざまな奏法についてもしっかりと覚えよう。
2 箏の歴史や八橋校枝の功績などを確認。 箏が唐(現在の中国)から伝来したことや、八橋校枝が確立したとされる調弦法なども確認しよう。「序破急」のことも覚えておこう。

5 フーガ ト短調

p.94・95

ステーション 1

教科書の要点

1 下の表

Table with columns: 作曲, 時代, 形式

- 1 ドイツ 2 兄 3 オルガン(鍵盤楽器) 4 教会 5 宗教 6 父
3 1 フーガ 2 主題 3 重なり合い 4 フーガ 5 空気 6 ストップ

1 バイブオルガン 2 バイブ 3 ストップ 4 手鍵盤 5 足鍵盤 6 ウ 7 エ 8 4つ 9 バイブ

1 主眼 2 ト(短調) 3 ニ(短調) 一問一答で要点チェック

1 ドイツ 2 エ 3 バロック時代 4 フーガ 5 バイブオルガンによる独奏 6 4つ 7 バイブ

1 バロック時代はおおむね1600年頃からバッハの死の1750年頃までを指す。バロックとはポルトガル語の「ゆがんだ真珠」という意味。 2 ヨハン・セバスティアン・バッハ(J.S.バッハ)はバロック音楽の時代のみならず、後に続くモーツァルト、ベートーヴェンなどの作曲家に大きな影響を与えた大作曲家である。そのことから「大バッハ」とも呼ばれている。彼はオルガン曲と並びバロック時代に盛んだった鍵盤楽器(クラヴィア、チェンバロ)のための作品も数多く残しているが、ピアノ学習者がよく学ぶ「インヴェンションとシンフォニア」平均律クラヴィア曲集などが代表的である。その他に宗教音楽にも優れた作品があり、「マタイ受難曲」口短調ミサ曲などが傑作として有名。

3 1 フーガはイタリア語で「逃げる」という意味の音楽用語である。 2 バイブオルガンの発音源はパイプである。 3 足鍵盤を演奏するときは、専用のオルガンシューズをはく。普通のシューズと違い、ペダルの感覚が伝わりやすい構造で、なめらかに足を運べるようになっている。

4 1 フーガはイタリア語で「逃げる」という意味の音楽用語である。 2 バイブオルガンの発音源はパイプである。 3 足鍵盤を演奏するときは、専用のオルガンシューズをはく。普通のシューズと違い、ペダルの感覚が伝わりやすい構造で、なめらかに足を運べるようになっている。

5 1 フーガはイタリア語で「逃げる」という意味の音楽用語である。 2 バイブオルガンの発音源はパイプである。 3 足鍵盤を演奏するときは、専用のオルガンシューズをはく。普通のシューズと違い、ペダルの感覚が伝わりやすい構造で、なめらかに足を運べるようになっている。

6 1 フーガはイタリア語で「逃げる」という意味の音楽用語である。 2 バイブオルガンの発音源はパイプである。 3 足鍵盤を演奏するときは、専用のオルガンシューズをはく。普通のシューズと違い、ペダルの感覚が伝わりやすい構造で、なめらかに足を運べるようになっている。

7 1 フーガはイタリア語で「逃げる」という意味の音楽用語である。 2 バイブオルガンの発音源はパイプである。 3 足鍵盤を演奏するときは、専用のオルガンシューズをはく。普通のシューズと違い、ペダルの感覚が伝わりやすい構造で、なめらかに足を運べるようになっている。

この曲のポイント

- フーガやバイブオルガンの特徴を確認。 フーガの形式や、バイブオルガンの構造と機能をおさえよう。

p.46・47

ステーション 2

- 1 (1)× (2)○ (3)○ (4)× (5)○
2 (1)エ (2)オ (3)イ (4)ア (5)ウ (6)カ (7)キ (8)ク
3 (1)イ (2)イ (3)ウ (4)イ
4 (1)エ→ア→ウ→イ (2)ウ (3)フ (4)16分休符 (5)付点4分音符 (6)ト長調 (7)二部形式
5 (1)武蔵羽衣 (2) 3ウ (3)ウ (4)フェルマータ (5)イ (6)イ ア



1 (1)作曲者は東京生まれ。 (4)この曲で歌われているのは桜の花。 2 「貝」ではないことに注意。 (3)「貝」ではないことに注意。 (7)「来るれば」ではないことに注意。

2 16分休符は、16分音符1つと同じ長さだけ休む休符である。 (3)アは成田為三の作曲。イは中田喜直の作曲。 4 この曲を4小節ずつ4つの部分(1)(2)(3)(4)に分けると次のようになり、記号で表すと a-a' b-b' の二部形式となっている。

5 元の旋律 (続く感じ) 6 似た旋律 (終わる感じ) 7 異なる旋律 (続く感じ) 8 似た旋律 (終わる感じ)

(2)(3)「かひのしずくも〜」はこの曲の山場。山場の歌詞と旋律、強調記号をしっかりと覚えよう。

(3) Adagio は「緩やかに」、E Presto は「急速に」。曲の感じに合う速さを考えよう。 (5) a tempo は rit. や accel. と組で使われることが多いので、一緒に覚えておくとよい。

この曲のポイント

- 曲の背景をおさえる。 歌われている季節や場所、花の種類をおさえよう。
2 歌詞の言葉を理解。 情景を心に浮かべ、歌詞の意味を理解しよう。
3 作詞者と作曲者について確認。 どのような人物か、代表作はそれぞれ何かをまとめよう。



6 交響曲第5番 ハ短調

p.98・99 ステージ1

教科書の要点

1 下の表

Table with columns: 作曲, 時代, 楽器, etc. for Beethoven's 5th Symphony.

一問一答で要点チェック

- 1 ①ウ ②イ ③ウ ④オ ⑤エ
2 ①イ ②ア ③ウ ④オ ⑤エ
3 ①イ ②ア ③ウ ④オ ⑤エ

読解

1 ルードヴィヒ・ヴァン・ベートーヴェン(L.v.ベートーヴェン)はハイデルン、モーツァルトとともに古典派の音楽を大成し、後のロマン派の作曲家にも大きな影響を与えた大作曲家である。

2 20代後半からその耳の病気が、晩年にはさらに悪化して会話を使わずに意思の疎通をはかっていたという。その中から「交響曲第9番(合唱付き)」など不滅の名曲を生み出した。

3 交響曲、ソナタ形式、動機などの意味を把握しておこう。交響曲はオーケストラ(管弦楽)のための大規模な曲で、4つの楽章からなるものが多く、第1、4楽章にソナタ形式がよく用いられる。ソナタ形式は提示部、展開部、再現部、コーダで構成されている。動機は音楽を構成する単位として、最も小さなまとまりのことである。

4 オーケストラ(管弦楽)とは弦楽器、木管楽器、金管楽器、打楽器による合奏形態の1つ。指揮者側から舞台裏に向かって、弦楽器、木管楽器、金管楽器、打楽器の順に並び、指揮者の左側から順に音域の高い楽器が配置されていることが多い。
二書 ①アはヴィヴァルディ、イはシューベルト、ウはバッハの肖像画。

p.100・101 ステージ2

1 (1)× (2)○ (3)× (4)○ (5)○

- 2 (1)ウ (2)動機 (3)イ (4)楽譜2 (5)ウ、工(順不同)
3 (1)イ (2)ア (3)ウ (4)オ (5)エ
4 (1)Aベートーヴェン B古典派 C運命 (2)オーケストラ(管弦楽)で演奏される (3)第3、第4(順不同)
5 (1)A再現部 B展開部 (2)ソナタ形式 (3)ウ→ア→(コーダ)
6 ①コントラバス ②打楽器 ③金管楽器 ④オーボエ

読解

1 (1)ベートーヴェンが生まれた国はドイツである。ベートーヴェンが苦しんだのは耳の病気。(2)「合唱付き」の交響曲は第9番である。第5番は「運命」と呼ばれている。

2 (1)楽譜1が第1主題、楽譜2が第2主題。第2主題では6つの音符にスラー(なめらかに演奏する)がかかっている。優美な感じを表す主題になっている。

3 (1)チェロはすいすい弾くことが多い。(2)イングリッシュホルン、ファゴットも2枚のリードを用いる木管楽器である。

4 (1)この曲で楽章の間が切れ目なく演奏されるのは第3と第4楽章の間である。(2)ソナタ形式の構成である。「提示部」「展開部」「再現部」「コーダ(結語)」の名称と、それぞれどんな部分なのかを確認しておこう。

5 オーケストラ(管弦楽)の楽器の分類と名称は、写真や図などを見て確認しておこう。弦楽器はヴァイオリン、ヴィオラ、チェロ、コントラバスの上に音域が低くなる。

この曲のポイント

- 交響曲とソナタ形式についておさえる。交響曲とソナタ形式にはどのような特徴があるかをまとめ、確認しておこう。
●ベートーヴェンについて確認。深刻な耳の病気を乗り越えて、優れた作品を残したベートーヴェンについて、人と作品をまとめよう。

7 アイダ

p.102・103 ステージ1

教科書の要点

1 下の表

Table with columns: 作曲, 時代, 幕, etc. for Verdi's Aida.

一問一答で要点チェック

- 1 ①ウ ②イ ③ウ ④オ ⑤エ
2 ①イ ②ア ③ウ ④オ ⑤エ
3 ①イ ②ア ③ウ ④オ ⑤エ
4 ①イ ②ア ③ウ ④オ ⑤エ

読解

1 ジュゼッペ・ヴェルディ(G.ヴェルディ)はイタリア出身のロマン派の作曲家で、オペラを中心とした作品で親しまれている。他の代表作には、オペラ「トロッターレ」「仮面舞踏会」「運命の力」「マクベス」「オテロ」などがある。

2 オペラがさまざまな分野の芸術の要素を合わせ持つ総合芸術であることをおさえておこう。⑦⑧「アイダ」の登場人物やストーリーについて、よく確認しておこう。

3 登場人物の国籍、人物同士の関係、それぞれの声の種類を確認して、まとめておくとよい。①アはシューベルト、イはベートーヴェン、エはメタナの肖像。

③スエズ運河の開通を記念して、エジプトの首都カイロで上演するためにつくられた、古代エジプトを舞台としたオペラである。

④別題「リゴレット」「ナブッコ」「トロッターレ」「仮面舞踏会」「運命の力」「マクベス」「オテロ」など。愛し合っているラダメスとアイダは、神殿の地下牢で再会を果たすものの、永遠の愛を誓いながら息絶えてしまう。

p.104・105 ステージ2

1 (1)× (2)○ (3)× (4)× (5)○

- 2 (1)2 (2)工 (3)ウ (4)A読み方 メゾソプラノ 意味 少し強く B読み方 クレシェンド 意味 だんだん強く
3 A工 Bウ C Dオ Eイ
4 Aメゾソプラノ Bテノール
5 (1)オーケストラ (2)ウ (3)フィレンツェ (4)総合芸術 (5)歌劇
6 (1)Aイ Bア C工 Dウ (2)Aソプラノ Cテノール

読解

1 (1)ワーグナーはオペラ「タンホイザー」などを作曲した。ヴェルディと同じ年の生まれである。(2)ヴェルディはイタリア出身。(3)ヴェルディはイタリア出身。アイダの父はアマノン王である。

2 勝利に沸くラダメス率いるエジプト軍が入場してくる。有名な「凱旋の行進曲」は第2幕第2場で演奏される壮大なスケールをもった曲である。アイダはトランペットという、特殊な形をしたトランペットを用いて演奏される。

3 オペラの上演には多大な時間と人手、お金がかかる。オペラに携わるさまざまな人々とその役割を確認しておこう。

4 オペラの中心となる声楽の声の種類は、女声が高い方からソプラノ、メゾソプラノ、アルト、男声からソプラノ、バリトン、バスとなっている。

5 (2)アとエはブッチェーニ、イはビゼーの作品。6 登場人物の役名、身分、声の種類などを表にまとめておくと、理解しやすい。

この曲のポイント

- 総合芸術としてのオペラについておさえる。オペラにはどのような特徴があるかをまとめ、上演に関わる主な人々の役割を確認しておこう。
●オペラ「アイダ」について確認。あらすじをまとめたり、主役の身分や声の種類を確認したりしておこう。

8 歌舞伎「勘進帳」

p.106・107 ステージ1

教科書の要点

1 下の表

Table with columns: 作目, 時代, 場所, etc. for Kanjincho.

一問一答で要点チェック

- 1 ①イ ②ア ③ウ ④オ ⑤エ
2 ①イ ②ア ③ウ ④オ ⑤エ
3 ①イ ②ア ③ウ ④オ ⑤エ

読解

1 四世村屋六三郎は江戸時代の長唄の三味線方である。三味線の名手で、長唄「老松」「香菱八景」など作曲でも活躍した。

2 長唄は江戸で歌舞伎とともに発展した音楽で、最初は江戸長唄と呼ばれていた。唄方、三味線方、囃子方によって順やかに演奏される。三味線には横箏、中箏、太箏があるが、長唄に使われるのは横箏である。

3 「勘進帳」は能「安宅」をもとにした歌舞伎十八番で、1840年に初演された。ストーリーを理解し、主役の勘次郎、源義経、関守の富樫左衛門など、主な登場人物の各場面での行動や心の動きなどをおさえておこう。

4 飛び六方(法)は、天地東南西北の六方向に手足を動かしながら飛ぶように歩くことから、このように呼ばれる。歌舞伎特有の演技や化装法、歩き方についてまとめよう。

5 A～Dの場面だけでなく、どの場面でのように使われるかを関連付けて覚えること。Aは舞台下手に作られた小部屋で、ここで演奏される音楽のことを黒御膳音楽、または下座音楽と呼ぶ。Bは幅約1.5メートルの通路で、役者の登場・退場にも重要な役割をもち、観客との交流などの演出にも使われる。Cのすっぽんは、花道にあり、妖怪や忍術使いなどが登場するときだけに使われるせりの一種である。

p.108・109 ステージ2

- 1 (1)イ (2)かぶき踊 (3)演技 (4)見得 (5)源次
2 (1)武蔵坊弁慶 (2)源頼朝 (3)安宅の関所
3 (1)A (2)ウ (3)ア
4 (1)黒御膳 (2)廻り舞台 (3)花道
5 (1)飛び六方(法) (2)延年の舞
6 (1)ウ→ア→エ→オ→イ (2)延年の舞 (3)飛び六方(法)
7 (1)○ (2)× (3)× (4)○ (5)× (6)× (7)○ (8)○

読解

1 (1)出雲のお国と呼ばれる女性が、1603年に京都で「かぶき踊」を踊ったことが、歌舞伎の始まりといわれている。江戸時代初期には少年たちによる踊りが中心だったが、やがて筋骨きをもった演劇へ発展した。

(2)源次はその役柄によって色や描き方が区別される。むきみ隈と筋隈は共に、若々しく正義感の強い役柄によく使われる。筋隈は特に荒々しい英雄の代表的な隈取である。

3 唄方、三味線方、囃子方それぞれの並び方と担当する楽器などを確認しよう。囃子方は笛、小鼓、大鼓、太鼓を演奏する。

4 (1)無事関所を通過した後、富樫に酒をふるまわれ弁慶が舞う勇壮な舞。飛び六方(法)と並んで見せ場の1つとなっている。

5 (1)ストーリーの流れだけでなく、それぞれの場面における登場人物の気持ちの変化と関連付けて覚えよう。(2)長唄には指揮者は存在しない。ひな壇中央で降り合う唄方と三味線方の2人が全体を統率する。(3)「勘進帳」に尺八は入らない。(5)寺を建てたり再建したりする名の寄付を募ることを勧進という。

この曲のポイント

- ストーリー、登場人物をおさえる。全体を大きくとらえた後、細部にわたる人物の気持ちなどをまとめよう。
●歌舞伎特有の演技や舞、化装をおさえる。飛び六方(法)や延年の舞、隈取などについて理解しよう。

9 文楽「新版歌祭文」「義経千本桜」

p.110・111 ステージ1

教科書の要点

1 下の表

Table with columns: 上演形態, 人形, 語り, etc. for Bunraku.

一問一答で要点チェック

- 1 ①イ ②ア ③ウ ④オ ⑤エ
2 ①イ ②ア ③ウ ④オ ⑤エ
3 ①イ ②ア ③ウ ④オ ⑤エ

読解

1 人形浄瑠璃ともいう文楽の名称の由来は、江戸時代から続いた人形浄瑠璃の劇場名「文楽座」による。

2 三味線の種類は長唄三味線(細箏)、地歌三味線(中箏)、義太夫三味線(太箏)の3つがあり、音楽のジャンルにより使い分けられる。

3 文楽は、太夫、三味線、人形遣いのそれぞれが三位一体となって舞台を作りあげる伝統芸能である。そのことを「三業一体」と呼ぶこともある。①太夫は「床本」を載せた台を前方に置いて語る。「床本」には「床」と呼ばれる注意書きが示され、語り方が記されている。

4 文楽の舞台のしくみは、改良を重ねて現在のようになっている。その独特な構造は人形の動きを効果的に見せ、観客が見やすい舞台を追求した結果といえる。①屋体 ②手摺 ③船底 ④床、の名称はしっかり覚えよう。

5 浄瑠璃とは、三味線の伴奏に語り物のことで、室町時代末期に始まった。人形浄瑠璃は浄瑠璃を語りとした人形劇ということである。江戸時代前期で始まった。飛び六方(法)や延年の舞、隈取などについて理解しよう。

p.112・113 ステージ2

- 1 (1)義太夫節 (2)竹本義太夫 (3)太神(三味線) (4)三人遣い(人形遣い) (5)主遣い、左遣い、足遣い
2 (1)イ (2)イ (3)イ (4)ア (5)イ
3 (1)A主遣い B太夫 C三味線 (2)文楽 (3)人形浄瑠璃 (4)黒
4 ①イ ②ア
5 (1)①イ ②ア (2)①背筋 ②おなか ③息 (3)太夫
6 (1)Aオ B工 C力 Dイ Eウ Fア (2)a たけもとぞだゆう b ちかまつもんざえもん
7 (1)イ (2)ア

読解

1 (1)竹本義太夫(1651～1714)は大坂の道頓堀に人形浄瑠璃の劇場「竹本座」を開業し、独特の語りで人気を博した。これを「義太夫節」という。

2 (3)「新版歌祭文」の出来のお国は「かぶき踊」と興業したといわれる女性。

3 (1)「新版歌祭文」は「お染千本桜」の通称でも知られる世話物の人気作。「義経千本桜」は義経伝説と平家源氏を題材にした時代物。(2)学校で義太夫節を語る機会があったら、プロの太夫さんのアドバイスをもとにチャレンジしてみよう。(3)浄瑠璃を演奏する三味線弾きに対して、語る役割を担うのが太夫。芸名も「○○太夫」というように太夫を添えている。

4 (1)文楽は江戸時代初期に、竹本義太夫が大坂に現れ、義太夫節を始めた。そこで、近松門左衛門の作を語って成功したことによる。(2)竹本義太夫と近松門左衛門は重要な人物。読み方や漢字は覚えておこう。

5 文楽の成り立ちや特徴を確認。人形浄瑠璃、義太夫節などの用語をおさえる。人形遣い、太夫、三味線の役割をおさえる。文楽では人形遣いと義太夫節でストーリーを展開するので、それぞれの役割を確認しよう。

この曲のポイント

- 文楽の成り立ちや特徴を確認。人形浄瑠璃、義太夫節などの用語をおさえる。人形遣い、太夫、三味線の役割をおさえる。文楽では人形遣いと義太夫節でストーリーを展開するので、それぞれの役割を確認しよう。

## p.130~131 &lt;&lt; リコーダー(1) &gt;&gt;

- 1 (1)①歌口(吹き口) ②ウィンドウ  
③トーンホール ④サムホール  
⑤頭部 ⑥中部 ⑦足部  
(2)右手 4567 左手 0123
- 2 (1)チューニング (2)頭部管(ジョイント)  
(3)低くなる。 (4)高くなる。  
(5)頭部管
- 3 (1)イ (2)4分の4拍子  
(3)Aア Bオ Cイ Dエ Eウ
- 4 (1)イ (2)4分の4拍子  
(3)Aウ Bオ Cイ Dア

## 解説

1 リコーダーは、ルネサンスの時代には、フルートと呼ばれており、現在のフルートの原型である横笛はフラウト トラヴェルソと呼ばれていた。この時代のリコーダーにはジョイントはなく、全体が1つにつながっていたが、バロック時代が始まった17世紀には、現在の楽器とほぼ同じ形になったと考えられている。古典派以降、この楽器はしだいに省みられなくなっていったが、20世紀に入ってから復活し、現在に至っている。

リコーダーには、ソプラノ、アルト、テノール、バスなど、たくさんの種類があって、リコーダーどうしのアンサンブルをすることができる。

2 リコーダーは、楽器が温まるとピッチが上がり、冷えるとピッチが下がる性質がある。一定のピッチを保つため、楽器の温度変化に気を付けるようにしよう。てのひらで包み、頭部管を温めておくなどの工夫をするのも効果的である。また、管の内側に水滴が付くと、音のかすれが出やすくなるので、湿度の変化にも注意したい。

3 (1) アは「フーガ ト短調」のバッハ、ウは「アイダ」のヴェルディ、エは「魔王」のシューベルトである。交響曲第9番は、ベートーヴェンの最後の交響曲で「合唱」と呼ばれることもある。

4 リコーダーは大切な楽器なので、ていねいに取り扱おう。演奏が終わって、管の内側に付いた水滴などは、棒にガーゼなどを巻いて、きれいにふき取るようにする。また、ジョイント部分にはグリスを塗り、プラスチックどうしがこすれ合っすり減らないように注意しよう。グリスが塗っていると、チューニングしやすく便利である。

## p.132~133 &lt;&lt; リコーダー(2) &gt;&gt;

- 1 ①イ ②イ ③イ ④ア
- 2 (1)舌 (2)イ
- 3 (1)サミング (2)Aア Bウ
- 4 (1)4分の4拍子  
(2)Aオ Bウ Cカ Dイ
- 5 Aエ Bア Cカ
- 6 Aキ Bイ Cア



## 解説

1 リコーダーを演奏するときは、腹式呼吸と呼ばれる呼吸法を使う。おなかから楽器にスムーズに空気を送り込むことを心がけよう。また、肩や腕に力が入りすぎていないことも大切である。椅子に座って吹くときは、椅子に深く座らず、浅く座って背筋を伸ばすようにする。立って吹くときには、背筋を伸ばし、少し足を開いて、体全体を支えやすいようにしよう。

2 舌を使って、息を止めたり出したりすることをタンギングという。タンギングを使うと、生き生きとした豊かな表現が可能になるので、積極的に取り入れよう。リコーダーのタンギングには、音域や音色によって、様々な方法があるが、「tu」や「du」を使うことが多い。まずは「tu」から練習し始めよう。

3 親指でサムホール(親指孔)の空き具合を調節することをサミングという。これは高音を出すときに使う演奏法である。演奏法としては、親指を下に少しずらす方法と、親指の爪を立てるように第一関節を曲げる方法がある。

4~6 リコーダーの演奏にはアーティキュレーションを意識することが大切である。アーティキュレーションとは、音と音のつながりに強弱や表情をつけることである。これによって、表情豊かな演奏が可能になる。ここでは4つの奏法を取り上げる。

①スタッカート奏法：タンギングを使って、音を短く切って演奏する。

②ノンレガート奏法：タンギングを使って、音と音の間に短い隙間すきまを作って演奏する。

③ポルタート奏法(テヌート奏法)：息の流れを切らずに、タンギングする。

④レガート奏法：スラーの最初の音はタンギングし、そのあとは滑らかに演奏する。